



บริษัท ปตท. จำกัด (มหาชน)

รายงานผลการปฏิบัติตามมาตรการป้องกันและแก้ไขผลกระทบสิ่งแวดล้อม
และมาตรการติดตามตรวจสอบผลกระทบสิ่งแวดล้อม (ระยะดำเนินการ)

โครงการท่อส่งก๊าซธรรมชาติในพื้นที่รับผิดชอบของส่วนปฏิบัติการระบบท่อเขต 1
ปี 2567 (ระหว่างเดือนกรกฎาคม-ธันวาคม)

บทที่ 1

บทนำ



บทที่ 1

บทนำ

1.1 ความเป็นมาของโครงการ

โครงการทอส่งก๊าซธรรมชาติ จัดเป็นประเภทโครงการระบบการขนส่งปิโตรเลียมทางท่อ ที่ต้องจัดทำรายงานการวิเคราะห์ผลกระทบสิ่งแวดล้อม (EIA) เสนอต่อสำนักงานนโยบายและแผนทรัพยากรธรรมชาติและสิ่งแวดล้อม (สผ.) และคณะกรรมการผู้ชำนาญการพิจารณารายงานการวิเคราะห์ผลกระทบสิ่งแวดล้อมด้านโครงการพลังงาน เพื่อพิจารณาให้ความเห็นชอบก่อนดำเนินการก่อสร้าง และดำเนินการโครงการ ซึ่งเป็นไปตามประกาศกระทรวงทรัพยากรธรรมชาติและสิ่งแวดล้อม เรื่อง กำหนดโครงการ กิจการ หรือการดำเนินการ ซึ่งต้องจัดทำรายงานการประเมินผลกระทบสิ่งแวดล้อม และหลักเกณฑ์ วิธีการ และเงื่อนไขในการจัดทำรายงานการประเมินผลกระทบสิ่งแวดล้อม พ.ศ. ๒๕๖๑ ออกตามความในมาตรา ๔๘ และมาตรา ๕๑/๔ แห่งพระราชบัญญัติส่งเสริมและรักษาคุณภาพสิ่งแวดล้อมแห่งชาติ พ.ศ. ๒๕๓๕ ซึ่งแก้ไขเพิ่มเติมโดยพระราชบัญญัติส่งเสริมและรักษาคุณภาพสิ่งแวดล้อมแห่งชาติ (ฉบับที่ ๒) พ.ศ. ๒๕๖๑ และเมื่อรายงานการวิเคราะห์ผลกระทบสิ่งแวดล้อม ได้ผ่านความเห็นชอบจากคณะกรรมการผู้ชำนาญการพิจารณารายงานฯ เจ้าของโครงการมีหน้าที่ต้องปฏิบัติตามมาตรการด้านสิ่งแวดล้อมที่กำหนดเป็นเงื่อนไขไว้ในรายงานฯ เพื่อป้องกันและแก้ไขผลกระทบสิ่งแวดล้อมที่อาจเกิดขึ้น ทั้งในระยะก่อสร้าง และระยะดำเนินโครงการ พร้อมรายงานผลการปฏิบัติตามมาตรการฯ ต่อสำนักงานนโยบายและแผนทรัพยากรธรรมชาติและสิ่งแวดล้อม (สผ.) และหน่วยงานที่เกี่ยวข้องเพื่อพิจารณาทุก ๆ 6 เดือน

ในปี พ.ศ. 2567 ส่วนปฏิบัติการระบบท่อเขต 1 (ปท.1) มีโครงการทอส่งก๊าซธรรมชาติที่ต้องดำเนินการติดตามตรวจสอบ และจัดทำรายงานผลการปฏิบัติตามมาตรการฯ (ระยะดำเนินการ) จำนวน 17 โครงการทอส่งก๊าซธรรมชาติ ซึ่งครอบคลุมพื้นที่ใน 4 จังหวัด ได้แก่ จังหวัดระยอง ชลบุรี ฉะเชิงเทรา และสมุทรปราการ รายละเอียดดัง **รูปที่ 1.1-1** ประกอบด้วย

- 1) โครงการวางทอส่งก๊าซธรรมชาติไปยังบริษัท เวลโกรกลาส อินดัสตรี
- 2) โครงการวางทอส่งก๊าซธรรมชาติไปยังบริษัท ควอลิตี้ คอฟฟี่ โปรดักท์ส จำกัด
- 3) โครงการวางทอส่งก๊าซธรรมชาติไปยังโรงงานบริษัท ฟู้ดเตอร์ส (ประเทศไทย) จำกัด
- 4) โครงการระบบท่อขนส่งก๊าซธรรมชาติ ขนาดเส้นผ่านศูนย์กลาง 12 นิ้ว ของบริษัท แหลมฉับ เพาเวอร์ จำกัด
- 5) โครงการทอส่งก๊าซธรรมชาติ จากสถานีควบคุมก๊าซที่ WN-2 อำเภอบางปะกง จังหวัดฉะเชิงเทรา ถึงโรงไฟฟ้าพลังความร้อนร่วมบางปะกง จังหวัดสมุทรปราการ
- 6) โครงการทอส่งก๊าซบ่อวิน จังหวัดชลบุรี ของบริษัท บ่อวินเพาเวอร์ จำกัด (ปัจจุบันเปลี่ยนชื่อเป็นบริษัท โกลว์ โอพีพี จำกัด)
- 7) โครงการระบบท่อขนส่งก๊าซธรรมชาติและสถานีควบคุมความดันก๊าซ ของ บริษัท ตะวัน เนชั่นแนลเพาเวอร์ จำกัด (ปัจจุบันเปลี่ยนชื่อเป็น บริษัท โกลว์ เอสพีพี 11 จำกัด (โรงงาน 1))
- 8) โครงการทอส่งก๊าซธรรมชาติไปยังกลุ่มลูกค้าบริเวณแนวท่อฯ บริษัท ควอลิตี้ คอฟฟี่ โปรดักท์ส จำกัด ถนนสุวินทวงศ์
- 9) โครงการทอส่งก๊าซธรรมชาติอัลฟา-สุวินทวงศ์



- 10) โครงการทอส่งก๊าซธรรมชาติไปยัง บริษัท สหวิริยาเพลทมิล จำกัด (มหาชน)
- 11) โครงการทอส่งก๊าซธรรมชาติไปยังโรงไฟฟ้าและไอน้ำเพื่ออุตสาหกรรม ของบริษัท อมตะ เพาเวอร์ จำกัด
- 12) โครงการทอส่งก๊าซธรรมชาติไปยังโรงไฟฟ้าไทยเนชั่นแนล พาวเวอร์ 2 ของบริษัท ไทย เนชั่นแนล พาวเวอร์ จำกัด (ปัจจุบันเปลี่ยนชื่อเป็น บริษัท โกลว์ เอสพีพี 11 จำกัด (โรงงาน 2))
- 13) โครงการทอส่งก๊าซธรรมชาติไปยังบริษัท จีเอ็มพี แพ็คเกจจิ้ง จำกัด และบริษัท เอเซียแปซิฟิกลาส จำกัด (ปัจจุบันเปลี่ยนชื่อเป็น บริษัท นำชัยพัฒนา แพ็คเกจจิ้ง จำกัด และบริษัท เอเซียแปซิฟิกลาส จำกัด)
- 14) โครงการท่อเชื่อมระบบทอส่งก๊าซธรรมชาติ เส้นที่ 1 จาก KP47 ถึง KP53
- 15) โครงการทอส่งก๊าซธรรมชาติไปยังโรงไฟฟ้าศรีราชา
- 16) โครงการทอส่งก๊าซธรรมชาติไปยังโรงไฟฟ้าตาสีห์ 2 โรงไฟฟ้าตาสีห์ 1 และโรงไฟฟ้าวังตาผิน
- 17) โครงการทอส่งก๊าซธรรมชาติไปยังโรงไฟฟ้าตาสีห์ 4 และโรงไฟฟ้าตาสีห์ 3

โดยมีรายละเอียดการได้รับเห็นชอบในรายงานการวิเคราะห์ผลกระทบสิ่งแวดล้อม และมีรายละเอียดการเปลี่ยนแปลงโครงการทอส่งก๊าซฯ ในพื้นที่ ปท.1 แสดงใน ตารางที่ 1.1-1 และตารางที่ 1.1-2 ตามลำดับ และหนังสือแจ้งมติเห็นชอบของคณะกรรมการพิจารณารายงานฯ และรายละเอียดเงื่อนไขที่กำหนดไว้ในรายงานการวิเคราะห์ผลกระทบสิ่งแวดล้อมของแต่ละโครงการทอส่งก๊าซธรรมชาติแสดงใน ภาคผนวก ก

ทั้งนี้การดำเนินงานในระยะเปิดจ่ายก๊าซธรรมชาติของโครงการทอส่งก๊าซธรรมชาติของ ปตท.อยู่ในความรับผิดชอบของสายงานระบบทอส่งก๊าซธรรมชาติ ซึ่งแบ่งพื้นที่ความรับผิดชอบออกเป็นส่วนปฏิบัติการระบบท่อ จำนวน 14 เขต (ระบบทอบนบก 12 เขต ระบบท่อในทะเล 1 เขต และบำรุงรักษาสถานีชายฝั่ง 1 เขต) แต่ละเขตรับผิดชอบมีหน้าที่ในการควบคุมและวางแผนการปฏิบัติการ การบำรุงรักษาทอส่งก๊าซ การป้องกันและระงับเหตุฉุกเฉิน รวมทั้งรับผิดชอบในการปฏิบัติตามมาตรการป้องกันและแก้ไขผลกระทบสิ่งแวดล้อม และมาตรการติดตามตรวจสอบคุณภาพสิ่งแวดล้อมของแต่ละโครงการทอส่งก๊าซธรรมชาติ ให้สอดคล้องกับเงื่อนไขที่ระบุไว้ในรายงานการวิเคราะห์ผลกระทบสิ่งแวดล้อมของโครงการนั้น ๆ

1.2 วัตถุประสงค์ของการศึกษา

การจัดทำรายงานการปฏิบัติตามมาตรการป้องกันและแก้ไขผลกระทบสิ่งแวดล้อมและมาตรการติดตามตรวจสอบผลกระทบสิ่งแวดล้อม(ระยะดำเนินการ) ของโครงการทอส่งก๊าซธรรมชาติของ ปตท. มีวัตถุประสงค์การดำเนินการดังนี้

1) ติดตามตรวจสอบผลการดำเนินงานตามมาตรการป้องกันและแก้ไขผลกระทบสิ่งแวดล้อม และมาตรการติดตามตรวจสอบผลกระทบสิ่งแวดล้อม (ระยะดำเนินการ) (Operational Phase) ของโครงการทอส่งก๊าซธรรมชาติในพื้นที่รับผิดชอบของส่วนปฏิบัติการระบบท่อเขต 1

2) นำผลการดำเนินงานตามมาตรการป้องกันและแก้ไขผลกระทบสิ่งแวดล้อม และมาตรการติดตามตรวจสอบผลกระทบสิ่งแวดล้อม (ระยะดำเนินการ) (Operational Phase) ของโครงการทอส่งก๊าซธรรมชาติ มาจัดทำรายงานผลการปฏิบัติตามมาตรการป้องกันและแก้ไขผลกระทบสิ่งแวดล้อมฯ ในพื้นที่รับผิดชอบ นำเสนอต่อสำนักงานนโยบายและแผนทรัพยากรธรรมชาติและสิ่งแวดล้อม (สผ.) และหน่วยงานที่เกี่ยวข้อง



3) ประเมินผลการดำเนินงานตามแผนปฏิบัติการด้านสิ่งแวดล้อมที่ระบุไว้ในรายงานการวิเคราะห์ผลกระทบสิ่งแวดล้อม และเป็นข้อมูลในการพิจารณาปรับปรุงการดำเนินงานในการป้องกันแก้ไข และติดตามตรวจสอบผลกระทบสิ่งแวดล้อมของสายงานระบบทอส่งัก้าชรรรมชาติของ ปตท.

4) เพื่อใช้เป็นข้อมูลพิจารณาทบทวนความเหมาะสมของมาตรการป้องกันและแก้ไขผลกระทบสิ่งแวดล้อมและมาตรการติดตามตรวจสอบผลกระทบสิ่งแวดล้อมในรายงานการวิเคราะห์ผลกระทบสิ่งแวดล้อมและ/หรือนำไปพัฒนาปรับปรุงให้เหมาะสมและสอดคล้องกับการดำเนินโครงการของ ปตท. ต่อไป

1.3 ขอบเขตและแนวทางการศึกษา

บริษัท ปตท. ได้ศึกษาและดำเนินการติดตามตรวจสอบผลการปฏิบัติตามมาตรการป้องกัน และแก้ไขผลกระทบสิ่งแวดล้อม และมาตรการติดตามตรวจสอบผลกระทบสิ่งแวดล้อมที่กำหนดเป็นเงื่อนไขไว้ในรายงานการวิเคราะห์ผลกระทบสิ่งแวดล้อม ตาม **ประกาศกระทรวงทรัพยากรธรรมชาติและสิ่งแวดล้อม เรื่อง หลักเกณฑ์ และวิธีการจัดทำรายงานผลการปฏิบัติตามมาตรการที่กำหนดไว้ในรายงานการประเมินผลกระทบสิ่งแวดล้อมซึ่งผู้ดำเนินการ หรือผู้ขออนุญาตจะต้องจัดทำเมื่อได้รับอนุญาตให้ดำเนินโครงการหรือกิจการแล้ว พ.ศ. 2561**

การศึกษาติดตามตรวจสอบและจัดทำรายงานผลการปฏิบัติตามมาตรการป้องกันและแก้ไขผลกระทบสิ่งแวดล้อม และมาตรการติดตามตรวจสอบผลกระทบสิ่งแวดล้อม (ระยะดำเนินการ) ของโครงการทอส่งัก้าชรรรมชาติในพื้นที่รับผิดชอบของ ปท.1 ได้ดำเนินการโดยนักวิชาการสิ่งแวดล้อมและวิศวกรสิ่งแวดล้อมที่มีความรู้และประสบการณ์ในการติดตามตรวจสอบการปฏิบัติตามมาตรการฯ ของแต่ละโครงการทอส่งัก้าชฯ โดยใช้แบบฟอร์มในการติดตามตรวจสอบการปฏิบัติตามมาตรการฯ ที่ระบุไว้ในรายงานการวิเคราะห์ผลกระทบสิ่งแวดล้อม ซึ่งมีรายละเอียดของการดำเนินงานดังนี้

1) ทบทวนเงื่อนไขที่กำหนดไว้ในรายงานการวิเคราะห์ผลกระทบสิ่งแวดล้อมของแต่ละโครงการทอส่งัก้าชรรรมชาติในพื้นที่รับผิดชอบของ ปท.1 รวมถึงการทบทวนรายงานผลการปฏิบัติตามมาตรการฯ ที่ผ่านมา

2) ติดตามและรวบรวมข้อมูลผลการปฏิบัติตามมาตรการป้องกันและแก้ไขผลกระทบสิ่งแวดล้อม และมาตรการติดตามตรวจสอบผลกระทบสิ่งแวดล้อมจากการสำรวจสภาพพื้นที่ การสอบถามเจ้าหน้าที่ของ ปตท. และการรวบรวมข้อมูลเอกสารเกี่ยวกับการดำเนินงานตามเงื่อนไขที่ระบุไว้ในรายงานการวิเคราะห์ผลกระทบสิ่งแวดล้อมของระบบทอส่งัก้าชรรรมชาติในพื้นที่รับผิดชอบของ ปท.1 เช่น เอกสารแสดงการบำรุงรักษาระบบทอการบำรุงรักษาอุปกรณ์ การตรวจสอบแนวทอ การฝึกอบรมความปลอดภัย การซ่อมเหตุการณ์ฉุกเฉิน การดำเนินงานด้านมวลชนสัมพันธ์และประชาสัมพันธ์ เป็นต้น

3) สรุปผลการปฏิบัติตามมาตรการป้องกันและแก้ไขผลกระทบสิ่งแวดล้อม และมาตรการติดตามตรวจสอบผลกระทบสิ่งแวดล้อมโดยนำข้อมูลและเอกสารที่รวบรวมได้มาวิเคราะห์ และแสดงผลการปฏิบัติตามมาตรการฯ โดยใช้แบบฟอร์มของ สผ. พร้อมรูปถ่ายประกอบคำบรรยาย

4) จัดเตรียมรายงานผลการปฏิบัติตามมาตรการป้องกันและแก้ไขผลกระทบสิ่งแวดล้อม และมาตรการติดตามตรวจสอบผลกระทบสิ่งแวดล้อม (ระยะดำเนินการ) ของโครงการทอส่งัก้าชรรรมชาติในพื้นที่รับผิดชอบของ



ปท.1 ตามแนวทางการเสนอรายงานผลการปฏิบัติตามมาตรการป้องกันและแก้ไขผลกระทบสิ่งแวดล้อมและมาตรการติดตามตรวจสอบผลกระทบสิ่งแวดล้อมของ สผ.

1.4 มาตรการป้องกันและแก้ไขผลกระทบสิ่งแวดล้อม และมาตรการติดตามตรวจสอบผลกระทบสิ่งแวดล้อม

1.4.1 มาตรการป้องกันและแก้ไขผลกระทบสิ่งแวดล้อม

จากการศึกษาและรวบรวมมาตรการป้องกันและแก้ไขผลกระทบสิ่งแวดล้อม (ระยะดำเนินการ) ของโครงการทอส่งก๊าซธรรมชาติในพื้นที่รับผิดชอบของ ปท.1 ซึ่ง สผ. ได้กำหนดไว้เป็นเงื่อนไขในรายงานวิเคราะห์ผลกระทบสิ่งแวดล้อมที่ได้รับความเห็นชอบ พบว่า มีมาตรการด้านสิ่งแวดล้อมที่ ปท.1 ต้องปฏิบัติตาม 13 ประเด็น ได้แก่ (1) ด้านดิน (2) ด้านการใช้ที่ดิน (3) ด้านเศรษฐกิจ-สังคม (4) ด้านสังคมและการมีส่วนร่วมของประชาชน (5) ด้านอาชีวอนามัยและความปลอดภัย (6) ด้านคุณภาพอากาศ (7) ด้านมลภาวะทางน้ำ (8) ด้านการจัดการขยะประเภทของแข็งและขยะอันตราย (9) ด้านเสียง (10) ด้านดินและน้ำใต้ดิน (11) ด้านการคมนาคมขนส่ง (12) ด้านการสาธารณสุข และ (13) ด้านการป้องกันอันตรายร้ายแรง รายละเอียดมาตรการป้องกันและแก้ไขผลกระทบสิ่งแวดล้อมของแต่ละโครงการทอส่งก๊าซฯ ในพื้นที่เขตรับผิดชอบของ ปท.1 แสดงดัง ตารางที่ 1.4-1-1 ถึง ตารางที่ 1.4-1-7

1.4.2 มาตรการติดตามตรวจสอบผลกระทบสิ่งแวดล้อม

มาตรการติดตามตรวจสอบผลกระทบสิ่งแวดล้อม (ระยะดำเนินการ) ของโครงการทอส่งก๊าซธรรมชาติในพื้นที่รับผิดชอบของ ปท.1 ซึ่ง สผ. ได้กำหนดไว้เป็นเงื่อนไขในรายงานวิเคราะห์ผลกระทบสิ่งแวดล้อม พบว่า มีมาตรการสิ่งแวดล้อมที่ ปท.1 ต้องปฏิบัติตาม 3 ประเด็น ได้แก่ (1) ด้านอาชีวอนามัยและความปลอดภัย (2) ด้านการใช้ที่ดิน และ (3) ด้านเศรษฐกิจ-สังคม รายละเอียดของมาตรการติดตามตรวจสอบผลกระทบสิ่งแวดล้อมของแต่ละโครงการทอส่งก๊าซฯ ในพื้นที่เขตรับผิดชอบของ ปท.1 แสดงดัง ตารางที่ 1.4-2-1 ถึง ตารางที่ 1.4-2-15

1.5 การนำเสนอรายงาน

การนำเสนอรายงานการติดตามตรวจสอบการปฏิบัติตามมาตรการป้องกันและแก้ไขผลกระทบสิ่งแวดล้อม และมาตรการติดตามตรวจสอบผลกระทบสิ่งแวดล้อม (ระยะดำเนินการ) ของโครงการทอส่งก๊าซธรรมชาติในพื้นที่รับผิดชอบของ ปท.1 ระหว่างเดือนกรกฎาคม-ธันวาคม 2567 ได้จัดทำรายงานผลการปฏิบัติตามมาตรการ ของทั้ง 17 โครงการทอส่งก๊าซฯ อยู่ภายในเล่มเดียวกัน โดยรูปแบบการจัดทำรายงาน จำแนกเป็น 5 บท และภาคผนวก ดังนี้

บทที่ 1 บทนำ

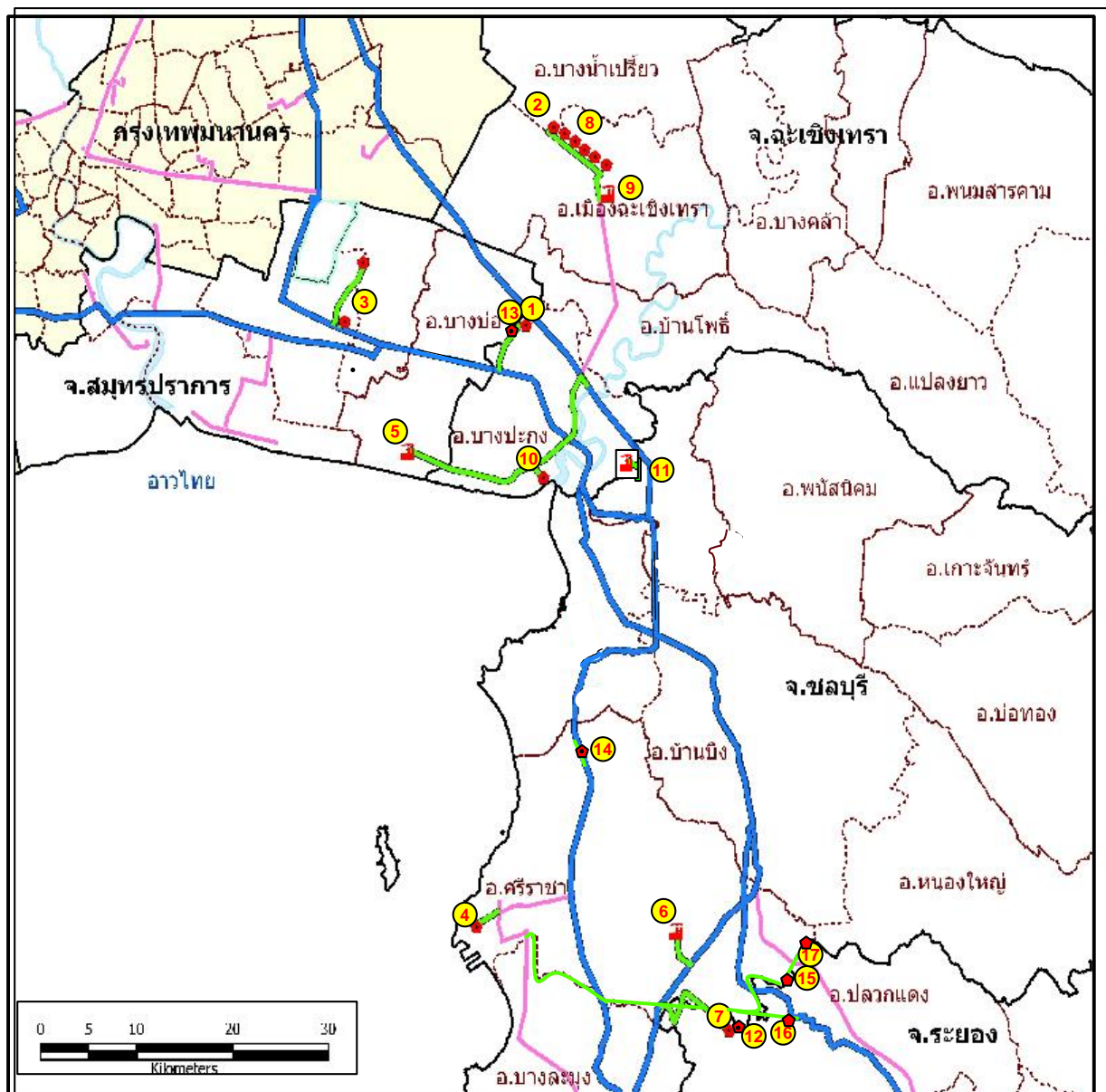
บทที่ 2 รายละเอียดโครงการ

บทที่ 3 ผลการปฏิบัติตามมาตรการป้องกันและแก้ไขผลกระทบสิ่งแวดล้อม

บทที่ 4 ผลการปฏิบัติตามมาตรการติดตามตรวจสอบผลกระทบสิ่งแวดล้อม

บทที่ 5 สรุปผลการศึกษาและข้อเสนอแนะ

ภาคผนวก



สัญลักษณ์

- ขอบเขตจังหวัด
- ขอบเขตอำเภอ
- ระบบท่อส่งก๊าซธรรมชาติ สายประธาน
- ระบบท่อส่งก๊าซธรรมชาติ ที่มีอยู่เดิม
- ท่อส่งก๊าซธรรมชาติที่ต้องจัดทำรายงาน

1. โครงการวางท่อส่งก๊าซธรรมชาติไปยังบริษัท เวลโกรกลาส อินดัสตริย์ จำกัด
2. โครงการวางท่อส่งก๊าซธรรมชาติไปยังบริษัท ควอลิตี้ คอฟฟี่ โปรดักท์ส จำกัด
3. โครงการวางท่อส่งก๊าซธรรมชาติไปยังโรงงานบริษัท ฟู้ดเตอร์ส (ประเทศไทย) จำกัด
4. โครงการระบบท่อขนส่งก๊าซธรรมชาติ ขนาดเส้นผ่านศูนย์กลาง 12 นิ้ว ของบริษัท แพลมดบัง เพาเวอร์ จำกัด
5. โครงการท่อส่งก๊าซธรรมชาติ จากสถานีควบคุมก๊าซที่ WN-2 อำเภอบางปะกง จังหวัดฉะเชิงเทรา ถึงโรงไฟฟ้าพลังความร้อนร่วมบางปะกง จังหวัดสมุทรปราการ
6. โครงการท่อส่งก๊าซปอวิน จังหวัดชลบุรี ของบริษัท ปอวินเพาเวอร์ จำกัด (ปัจจุบันเปลี่ยนชื่อเป็น บริษัท โกลว์ ไลฟ์ จำกัด)
7. โครงการระบบท่อขนส่งก๊าซธรรมชาติและสถานีควบคุมความดันก๊าซ ของบริษัท ตะวัน เนชั่นแนล พาวเวอร์ จำกัด (ปัจจุบันเปลี่ยนชื่อเป็น บริษัท โกลว์ เอสพี 11 จำกัด (โรงงาน 1))
8. โครงการท่อส่งก๊าซธรรมชาติไปยังกลุ่มลูกค้าบริเวณแนวท่อฯ บริษัท ควอลิตี้ คอฟฟี่ โปรดักท์ส จำกัด ถนนสุวินทวงศ์
9. โครงการท่อส่งก๊าซธรรมชาติอัลฟา-สุวินทวงศ์
10. โครงการท่อส่งก๊าซธรรมชาติไปยังบริษัท สหวิริยาเพททิล จำกัด (มหาชน)
11. โครงการท่อส่งก๊าซธรรมชาติไปยังโรงไฟฟ้าและไอน้ำเพื่ออุตสาหกรรม ของบริษัท อมตะเพาเวอร์ จำกัด
12. โครงการท่อส่งก๊าซธรรมชาติไปยังโรงไฟฟ้าไทยเนชั่นแนล พาวเวอร์ 2 ของบริษัท ไทย เนชั่นแนล พาวเวอร์ จำกัด (ปัจจุบันเปลี่ยนชื่อเป็น บริษัท โกลว์ เอสพี 11 จำกัด (โรงงาน 2))
13. โครงการท่อส่งก๊าซธรรมชาติไปยังบริษัท จีเอ็มพี แพ็คเกจจิ้ง จำกัด และบริษัท เอเชียแปซิฟิกกลาส จำกัด (ปัจจุบันเปลี่ยนชื่อเป็น บริษัท นำชัยพัฒนา แพ็คเกจจิ้ง จำกัด และบริษัท เอเชียแปซิฟิกกลาส จำกัด)
14. โครงการท่อส่งก๊าซธรรมชาติเส้นที่ 1 จาก KP47 ถึง KP53
15. โครงการท่อส่งก๊าซธรรมชาติไปยังโรงไฟฟ้าศรีราชา
16. โครงการท่อส่งก๊าซธรรมชาติไปยังโรงไฟฟ้าตาสีห์ 2 โรงไฟฟ้าตาสีห์ 1 และโรงไฟฟ้าวังตาผิน
17. โครงการท่อส่งก๊าซธรรมชาติไปยังโรงไฟฟ้าตาสีห์ 4 และโรงไฟฟ้าตาสีห์ 3

รูปที่ 1.1-1 แผนที่แสดงโครงการท่อส่งก๊าซธรรมชาติในพื้นที่รับผิดชอบของส่วนปฏิบัติการระบบท่อ เขต 1

ตารางที่ 1.1-1 การจัดทำรายงานผลการปฏิบัติตามมาตรการฯ ที่ผ่านมา
ของโครงการส่งก๊าซฯ ในพื้นที่ ปท.1 ที่ผ่านมา

โครงการทอส่งก๊าซธรรมชาติ	มติคณะกรรมการ ผู้ชำนาญการฯ เห็นชอบต่อ รายงาน EIA	อ้างอิงหนังสือ แจ้งเห็นชอบ จาก สผ.	ปีที่ ดำเนินการ จ่ายก๊าซฯ	ประวัติการจัดทำรายงานผลการปฏิบัติฯ (ระยะดำเนินการ)											
				มกราคม-มิถุนายน						กรกฎาคม-ธันวาคม					
				ปี 52 – ปี 62	ปี 63	ปี 64	ปี 65	ปี 66	ปี 67	ปี 52 – ปี 62	ปี 63	ปี 64	ปี 65	ปี 66	ปี 67*
1. โครงการวางทอส่งก๊าซธรรมชาติไปยัง บริษัท เวลโกร กลาส อินดัสตรี จำกัด	การประชุม ครั้งที่ 8/2545 เมื่อวันที่ 30 เม.ย. 45	ที่ วว 0804/6433 ลงวันที่ 17 มิ.ย. 45	ส.ค. 47	✓	✓	✓	✓	✓	✓	✓	✓	✓	✓	✓	✓
2. โครงการวางทอส่งก๊าซธรรมชาติไปยัง บริษัท ควอลิตี้ คอฟฟี่ โปรดักส์ จำกัด	การประชุม ครั้งที่ 4/2546 เมื่อวันที่ 10 มี.ค. 46	ที่ ทส 1009/2928 ลงวันที่ 26 มี.ค. 46	ก.พ. 48	✓	✓	✓	✓	✓	✓	✓	✓	✓	✓	✓	✓
3. โครงการวางทอส่งก๊าซธรรมชาติไปยัง บริษัท พ็อตเตอร์ส (ประเทศไทย) จำกัด	การประชุม ครั้งที่ 15/2549 เมื่อวันที่ 20 ก.ค. 49	ที่ ทส 1009/7042 ลงวันที่ 17 ส.ค. 49	มิ.ย. 50	✓	✓	✓	✓	✓	✓	✓	✓	✓	✓	✓	✓
4. โครงการระบบทอส่งก๊าซธรรมชาติ ขนาด เส้นผ่านศูนย์กลาง 12 นิ้ว ของบริษัท แหลมฉบัง เพาเวอร์ จำกัด	การประชุม ครั้งที่ 11/2543 เมื่อวันที่ 17 ส.ค. 43	ที่ วว 0804/10739 ลงวันที่ 24 ส.ค. 43	เม.ย. 44	✓	✓	✓	✓	✓	✓	✓	✓	✓	✓	✓	✓
5. โครงการทอส่งก๊าซธรรมชาติ จากสถานี ควบคุมก๊าซที่ WN-2 อำเภอบางปะกง จังหวัดฉะเชิงเทรา ถึงโรงไฟฟ้าพลังความ ร้อนร่วม บางปะกง จังหวัดสมุทรปราการ	การประชุม ครั้งที่ 7/2543 เมื่อวันที่ 1 มิ.ย. 43	ที่ วว 0804/12464 ลงวันที่ 22 ก.ย. 43	ต.ค. 44	✓	✓	✓	✓	✓	✓	✓	✓	✓	✓	✓	✓

ตารางที่ 1.1-1 (ต่อ)

โครงการท่อส่งก๊าซธรรมชาติ	มติคณะกรรมการ ผู้ชำนาญการฯ เห็นชอบต่อ รายงาน EIA	อ้างอิงหนังสือ แจ้งเห็นชอบ จาก สผ.	ปีที่ ดำเนินการ จ่ายก๊าซฯ	ประวัติการจัดทำรายงานผลการปฏิบัติฯ (ระยะดำเนินการ)										
				มกราคม-มิถุนายน						กรกฎาคม-ธันวาคม				
				ปี 52 – ปี 62	ปี 63	ปี 64	ปี 65	ปี 66	ปี 67	ปี 52 – ปี 62	ปี 63	ปี 64	ปี 65	ปี 66
6.โครงการท่อส่งก๊าซบ่อวิน จังหวัดชลบุรี ของบริษัท บ่อวินเพาเวอร์ จำกัด (ปัจจุบัน เปลี่ยนชื่อเป็น บริษัท โกลว์ โอพีพี จำกัด)	การประชุม ครั้งที่ 8/2542 เมื่อวันที่ 10 พ.ย. 42	ที่ วว 0804/3214 ลงวันที่ 9 ธ.ค. 42	ต.ค. 44	✓	✓	✓	✓	✓	✓	✓	✓	✓	✓	✓
7. โครงการระบบท่อขนส่งก๊าซธรรมชาติและ สถานีควบคุมความดันก๊าซ ของบริษัท ตะวัน เนชั่นแนล พาวเวอร์ จำกัด (ปัจจุบัน เปลี่ยนชื่อเป็น บริษัท โกลว์ เอสพีพี 11 จำกัด (โรงงาน 1))	การประชุม ครั้งที่ 10/2541 เมื่อวันที่ 22 ธ.ค. 41	ที่ วว 0804/652 ลงวันที่ 13 ม.ค. 42	ปี 2542	✓	✓	✓	✓	✓	✓	✓	✓	✓	✓	✓

หมายเหตุ : โครงการที่ 1 ถึง โครงการที่ 7 ได้มีการจัดทำรายงานผลการปฏิบัติฯ ตั้งแต่ปี 2552 และได้มีการจัดทำรายงานอย่างต่อเนื่อง

: * หมายถึง รายงานฉบับนี้ (กรกฎาคม-ธันวาคม 2567)

ตารางที่ 1.1-1 (ต่อ)

โครงการท่อส่งก๊าซธรรมชาติ	มติคณะกรรมการ ผู้ชำนาญการฯ เห็นชอบต่อ รายงาน EIA	อ้างอิงหนังสือ แจ้งเห็นชอบ จาก สผ.	ปีที่ ดำเนินการ จ่ายก๊าซฯ	ประวัติการจัดทำรายงานผลการปฏิบัติฯ (ระยะดำเนินการ)													
				มกราคม-มิถุนายน							กรกฎาคม-ธันวาคม						
				ปี 55	ปี 56	ปี 57 - ปี 63	ปี 64	ปี 65	ปี 66	ปี 67	ปี 55	ปี 56	ปี 57 - ปี 63	ปี 64	ปี 65	ปี 66	ปี 67
8. โครงการท่อส่งก๊าซธรรมชาติไปยังกลุ่มลูกค้าบริเวณ แนวท่อฯ บริษัท ควอลิตี้ คอฟฟี่ โปรดักท์ส จำกัด ถนน สุวินทวงศ์	การประชุม ครั้งที่ 8/2554 เมื่อวันที่ 2 มี.ค. 54	ที่ ทส 1009.7/3928 ลงวันที่ 29 เม.ย. 54	ก.ค. 54	✓	✓	✓	✓	✓	✓	✓	✓	✓	✓		✓	✓	
9. โครงการท่อส่งก๊าซธรรมชาติอัลฟา - สุวินทวงศ์	การประชุม ครั้งที่ 14/2554 เมื่อวันที่ 27 เม.ย. 54	ที่ ทส 1009.7/5403 ลงวันที่ 13 มิ.ย. 54	มี.ค. 56	-	✓	✓	✓	✓	✓	✓	-	✓	✓		✓	✓	
10. โครงการท่อส่งก๊าซธรรมชาติไปยังบริษัท สหวิริยาเพททิล จำกัด (มหาชน)	การประชุม ครั้งที่ 28/2553 เมื่อวันที่ 23 ธ.ค. 53	ที่ ทส 1009.7/1468 ลงวันที่ 9 ก.พ. 54	ก.พ. 56	-	✓	✓	✓	✓	✓	✓	-	✓	✓		✓	✓	
11. โครงการท่อส่งก๊าซธรรมชาติไปยังโรงไฟฟ้าและไอน้ำ เพื่ออุตสาหกรรม ของบริษัท อมตะ เพาเวอร์ จำกัด	การประชุม ครั้งที่ 8/2552 เมื่อวันที่ 16 ต.ค. 52	ที่ ทส 1009.7/422 ลงวันที่ 15 ม.ค.53	มี.ค. 56	-	-	✓	✓	✓	✓	✓	-	✓	✓		✓	✓	
12. โครงการท่อส่งก๊าซธรรมชาติไปยังโรงไฟฟ้า ไทยเนชั่นแนล พาวเวอร์ 2 ของบริษัท ไทยเนชั่นแนล พาวเวอร์ จำกัด (ปัจจุบันเปลี่ยนชื่อเป็น บริษัท โกลว์ เอสพีที 11 จำกัด (โรงงาน 2))	การประชุม ครั้งที่ 31/2551 เมื่อวันที่ 18 พ.ย. 51	ที่ ทส 1009.7/9342 ลงวันที่ 8 ธ.ค.51	ธ.ค. 55	✓	✓	✓	✓	✓	✓	✓	-	-	✓	✓		✓	✓
13. โครงการท่อส่งก๊าซธรรมชาติไปยังบริษัท จีเอ็มพี แพ็คเกจ จิ้ง จำกัด และบริษัท เอเชียแปซิฟิกกลาส จำกัด (ปัจจุบัน เปลี่ยนชื่อเป็น บริษัท นำชัยพัฒนา แพ็คเกจจิ้ง จำกัด และบริษัท เอเชียแปซิฟิกกลาส จำกัด)	การประชุม ครั้งที่ 8/2556 เมื่อวันที่ 18 ก.พ. 56	ที่ ทส 1009.7/4458 ลงวันที่ 18 เม.ย.56	ธ.ค. 56	-	✓	✓	✓	✓	✓	✓	-	-	✓	✓		✓	✓

ตารางที่ 1.1-1 (ต่อ)

โครงการท่อส่งก๊าซธรรมชาติ	มติคณะกรรมการ ผู้ชำนาญการฯ เห็นชอบต่อ รายงาน EIA	อ้างอิงหนังสือ แจ้งเห็นชอบ จาก สผ.	ปีที่ ดำเนินการ จ่ายก๊าซฯ	ประวัติการจัดทำรายงานผลการปฏิบัติฯ (ระยะดำเนินการ)													
				มกราคม-มิถุนายน							กรกฎาคม-ธันวาคม						
				ปี 55 - ปี 61	ปี 62	ปี 63	ปี 64	ปี 65	ปี 66	ปี 67	ปี 55 - ปี 61	ปี 62	ปี 63	ปี 64	ปี 65	ปี 66	ปี 67
14. โครงการท่อเชื่อมระบบท่อส่งก๊าซธรรมชาติเส้นที่ 1 จาก KP47 ถึง KP53	การประชุม ครั้งที่ 1/2558 เมื่อวันที่ 8 ม.ค. 58	ที่ ทส 1009.7/4989 ลงวันที่ 28 เม.ย. 58	24 พ.ค. 61	-	✓	✓	✓	✓	✓	✓	-	✓	✓	✓	✓	✓	
15. โครงการท่อส่งก๊าซธรรมชาติไปยังโรงไฟฟ้าศรีราชา	การประชุม ครั้งที่ 44/2560 เมื่อวันที่ 5 ต.ค. 60	ที่ ทส 1009.7/12932 ลงวันที่ 11 ต.ค. 60	พ.ค. 62	-	-	-	-	-	✓	✓	-	-	-	-	✓	✓	✓
16. โครงการท่อส่งก๊าซธรรมชาติไปยังโรงไฟฟ้าตาสีทรี 2 โรงไฟฟ้าตาสีทรี 1 และโรงไฟฟ้าวังตาผิน	การประชุม ครั้งที่ 34/2556 เมื่อวันที่ 10 ต.ค. 56	ทส 1009.7/8506 ลงวันที่ 21 ก.ค. 58	20 เม.ย. 60	-	-	-	-	-	✓	✓	-	-	-	-	-	✓	✓
		ทส 1009.7/8507 ลงวันที่ 21 ก.ค. 58	22 ก.พ. 60														
		ทส 1009.7/8508 ลงวันที่ 21 ก.ค. 58	16 ธ.ค. 59														
17. โครงการท่อส่งก๊าซธรรมชาติไปยังโรงไฟฟ้าตาสีทรี 4 และโรงไฟฟ้าตาสีทรี 3	การประชุม ครั้งที่ 26/2558 เมื่อวันที่ 24 ก.ย. 58	ทส 1009.7/12215 ลงวันที่ 9 ต.ค. 58	22 ส.ค. 60	-	-	-	-	-	✓	✓	-	-	-	-	-	✓	✓
			26 มิ.ย. 60														

หมายเหตุ : * หมายถึง รายงานฉบับนี้ (กรกฎาคม-ธันวาคม 2567)



ตารางที่ 1.1-2 รายละเอียดการเปลี่ยนแปลงโครงการทอส่งก๊าซฯ ในพื้นที่ ปท.1

โครงการทอส่งก๊าซธรรมชาติ	การเปลี่ยนแปลง	รายละเอียดการเปลี่ยนแปลง
1. โครงการวางทอส่งก๊าซธรรมชาติไปยังบริษัท เวลโกร กลาส อินดัสตรี จำกัด	N/A	N/A
2. โครงการวางทอส่งก๊าซธรรมชาติไปยังบริษัท ควอลิตี้ คอฟฟี่ โปรดักท์ส จำกัด	N/A	N/A
3. โครงการวางทอส่งก๊าซธรรมชาติไปยังบริษัท ฟ็อตเตอร์ส (ประเทศไทย) จำกัด	N/A	N/A
4. โครงการระบบทอขนส่งก๊าซธรรมชาติ ขนาดเส้นผ่านศูนย์กลาง 12 นิ้ว ของบริษัท แหลมอับัง เพาเวอร์ จำกัด	N/A	N/A
5. โครงการทอส่งก๊าซธรรมชาติ จากสถานีควบคุมก๊าซที่ WN-2 อำเภอ บางปะกง จังหวัด ฉะเชิงเทรา ถึงโรงไฟฟ้าพลังความร้อนร่วมบาง ป่อ จังหวัดสมุทรปราการ	N/A	N/A
6. โครงการทอส่งก๊าซบ่อวิน จังหวัดชลบุรี ของ บริษัท บ่อวินเพาเวอร์ จำกัด	ชื่อบริษัท	เปลี่ยนชื่อบริษัทจาก บริษัท บ่อวินเพาเวอร์ จำกัด เป็น บริษัท โกลว์ โอเพีย จำกัด
7. โครงการระบบทอขนส่งก๊าซธรรมชาติและสถานีควบคุมความดันก๊าซของ บริษัท ตะวัน เนชั่น แวลวเวอร์ จำกัด (ปัจจุบันเปลี่ยนชื่อเป็น บริษัท โกลว์ เอสพีพี 11 จำกัด (โรงงาน 1))	ชื่อบริษัท	เปลี่ยนชื่อบริษัทจาก บริษัท ตะวัน เนชั่น แวลวเวอร์ จำกัด เป็น บริษัท โกลว์ เอสพีพี 11 จำกัด (โรงงาน 1)
	เจ้าของโครงการ	บริษัท โกลว์ เอสพีพี 11 จำกัด (โรงงาน 1) โอนกรรมสิทธิ์ทอส่งก๊าซฯ ให้ ปตท. เมื่อวันที่ 1 กุมภาพันธ์ 2558
8. โครงการทอส่งก๊าซธรรมชาติไปยังกลุ่มลูกค้า บริเวณแนวท่อฯ บริษัท ควอลิตี้ คอฟฟี่ โปรดักท์ส จำกัด ถนน สุวินทวงศ์	N/A	N/A
9. โครงการทอส่งก๊าซธรรมชาติอัลฟา-สุวินทวงศ์	N/A	N/A
10.โครงการทอส่งก๊าซธรรมชาติไปยัง บริษัท สหวิริยาเพททิล จำกัด (มหาชน)	N/A	N/A
11.โครงการทอส่งก๊าซธรรมชาติไปยังโรงไฟฟ้า และไอน้ำเพื่ออุตสาหกรรม ของบริษัท อมตะ เพาเวอร์ จำกัด	เจ้าของโครงการ	บริษัท อมตะ เพาเวอร์ จำกัด โอนกรรมสิทธิ์ทอส่งก๊าซฯ ให้ ปตท. เมื่อวันที่ 1 สิงหาคม 2556



ตารางที่ 1.1-2 รายละเอียดการเปลี่ยนแปลงโครงการทอส่งก๊าซฯ ในพื้นที่ ปท.1 (ต่อ)

โครงการทอส่งก๊าซธรรมชาติ	การเปลี่ยนแปลง	รายละเอียดการเปลี่ยนแปลง
12.โครงการทอส่งก๊าซธรรมชาติไปยังโรงไฟฟ้าไทยเนชั่นแนล พาวเวอร์ 2 ของบริษัท ไทยเนชั่นแนล พาวเวอร์ จำกัด (ปัจจุบันเปลี่ยนชื่อเป็นบริษัท โกลว์ เอสพีพี 11 จำกัด (โรงงาน 2))	ชื่อบริษัท	เปลี่ยนชื่อบริษัทจาก ไทยเนชั่นแนล พาวเวอร์ จำกัด เป็น บริษัท โกลว์ เอสพีพี 11 จำกัด (โรงงาน 2) แจ้งเปลี่ยนชื่อบริษัท ตั้งแต่วันที่ 8 ธันวาคม 2554
	เจ้าของโครงการ	บริษัท โกลว์ เอสพีพี 11 จำกัด (โรงงาน 2) โอนกรรมสิทธิ์ทอส่งก๊าซฯ ให้ ปตท. เมื่อวันที่ 1 กุมภาพันธ์ 2558
13.โครงการทอส่งก๊าซธรรมชาติไปยังบริษัท จีเอ็มพี แพ็คเกจจิ้ง จำกัด และบริษัท เอเชียแปซิฟิกกลาส จำกัด	ชื่อบริษัท	เปลี่ยนชื่อบริษัทจากบริษัท จีเอ็มพี แพ็คเกจจิ้ง จำกัด และบริษัท เอเชียแปซิฟิกกลาส จำกัด เป็น บริษัท นำชัยพัฒนา แพ็คเกจจิ้ง จำกัด และบริษัท เอเชียแปซิฟิกกลาส จำกัด
14.โครงการทอเชื่อมระบบทอส่งก๊าซธรรมชาติเส้นที่ 1 จาก KP47 ถึง KP53	N/A	N/A
15.โครงการทอส่งก๊าซธรรมชาติไปยังโรงไฟฟ้าศรีราชา	เจ้าของโครงการ	บริษัท กัลฟ์ เอส์อวารี จำกัด โอนกรรมสิทธิ์ทอส่งก๊าซฯ ให้ ปตท. เมื่อวันที่ 12 กรกฎาคม 2565
16.โครงการทอส่งก๊าซธรรมชาติไปยังโรงไฟฟ้าตาสีทรี 2 โรงไฟฟ้าตาสีทรี 1 และโรงไฟฟ้าวังตาผิน	โครงการใหม่	บริษัท กัลฟ์ ทีเอส 2 จำกัด บริษัท กัลฟ์ ทีเอส 1 จำกัด และบริษัท กัลฟ์ วีทีพี จำกัด โอนกรรมสิทธิ์ทอส่งก๊าซฯ ให้ ปตท. เมื่อวันที่ 1 พฤศจิกายน 2565
17.โครงการทอส่งก๊าซธรรมชาติไปยังโรงไฟฟ้าตาสีทรี 4 และโรงไฟฟ้าตาสีทรี 3	โครงการใหม่	บริษัท กัลฟ์ ทีเอส 4 จำกัด และบริษัท กัลฟ์ ทีเอส 3 จำกัด โอนกรรมสิทธิ์ทอส่งก๊าซฯ ให้ ปตท. เมื่อวันที่ 1 พฤศจิกายน 2565

ตารางที่ 1.4-1-6 สรุปมาตรการป้องกันและแก้ไขผลกระทบสิ่งแวดล้อม (ระยะดำเนินการ)
ของโครงการท่อส่งก๊าซธรรมชาติในพื้นที่รับผิดชอบของส่วนปฏิบัติการระบบท่อเขต 1
โครงการท่อส่งก๊าซบ่อวิน จังหวัดชลบุรี ของบริษัท บ่อวินเพาเวอร์ (ปัจจุบันเปลี่ยนชื่อเป็น บริษัท โกลว์ ไอพีพี จำกัด)

องค์ประกอบ สิ่งแวดล้อม	มาตรการป้องกันและแก้ไขผลกระทบสิ่งแวดล้อม	สถานที่ดำเนินการ	ระยะเวลาดำเนินการ
มาตรการทั่วไป	1. ให้บริษัท บ่อวินเพาเวอร์ จำกัด นำมาตรการป้องกันและแก้ไขผลกระทบสิ่งแวดล้อมที่เสนอ ในรายงานการวิเคราะห์ผลกระทบสิ่งแวดล้อม และที่สำนักงานนโยบายและแผนสิ่งแวดล้อม กำหนดเพิ่มเติม ไปกำหนดเป็นเงื่อนไขในสัญญาจ้างบริษัทผู้รับเหมาก่อสร้าง และจะต้องถือ ปฏิบัติตามมาตรการลดผลกระทบสิ่งแวดล้อมและมาตรการติดตามตรวจสอบคุณภาพ สิ่งแวดล้อมอย่างเคร่งครัด	ตลอดแนวท่อส่งก๊าซ	ตลอดระยะเวลาดำเนินการ
	2. ให้บริษัท บ่อวินเพาเวอร์ จำกัด นำมาตรการป้องกันและแก้ไขผลกระทบสิ่งแวดล้อมที่เสนอ ไว้ในรายงานฯ ติดประกาศประชาสัมพันธ์ให้ครบถ้วนที่บริเวณจุดเริ่มต้นงานก่อสร้างบนทาง หลวงหมายเลข 331 บริเวณแนวท่อส่งก๊าซ และบริเวณชุมชน เช่น อบต. ที่ทำการกำนัน หรือที่ ทำการผู้ใหญ่บ้าน เพื่อให้ชุมชนรับทราบ	ตลอดแนวท่อส่งก๊าซ	ตลอดระยะเวลาดำเนินการ
	3. ให้บริษัท บ่อวินเพาเวอร์ จำกัด ติดตั้ง Splash Plate รองรับน้ำทิ้งที่ระบายออกจากท่อ เพื่อลดแรงกัดเซาะดินในลำห้วย	ตลอดแนวท่อส่งก๊าซ	ตลอดระยะเวลาดำเนินการ
	4. ให้บริษัท บ่อวินเพาเวอร์ จำกัด ซ่อมแซมหรือชดเชยทรัพย์สินที่เสียหายเกิดจากการก่อสร้างและ ภายหลังการก่อสร้างแล้วเสร็จ เพื่อลดปัญหาความขัดแย้งกับชุมชน	ตลอดแนวท่อส่งก๊าซ	ตลอดระยะเวลาดำเนินการ
	5. เมื่อผลการติดตามตรวจสอบคุณภาพสิ่งแวดล้อม ได้แสดงให้เห็นถึงแนวโน้มปัญหาสิ่งแวดล้อม บริษัท บ่อวินเพาเวอร์ จำกัด ต้องดำเนินการปรับปรุงแก้ไขปัญหาเหล่านั้นโดยเร็ว และต้อง ปฏิบัติตามมาตรการลดผลกระทบสิ่งแวดล้อมและมาตรการติดตามตรวจสอบคุณภาพ สิ่งแวดล้อมโดยเคร่งครัด เพื่อประโยชน์ในการพิจารณาความเหมาะสมของการกำหนด ระยะเวลาการติดตามตรวจสอบต่อไป	ตลอดแนวท่อส่งก๊าซ	ตลอดระยะเวลาดำเนินการ

ตารางที่ 1.4-1-6 (ต่อ)

องค์ประกอบ สิ่งแวดล้อม	มาตรการป้องกันและแก้ไขผลกระทบสิ่งแวดล้อม	สถานที่ดำเนินการ	ระยะเวลาดำเนินการ
มาตรการทั่วไป (ต่อ)	6. การติดตามตรวจสอบคุณภาพสิ่งแวดล้อมและวิธีการวิเคราะห์ผล ให้ใช้ตามวิธีการของราชการหรือเทียบเท่า	ตลอดแนวท่อส่งก๊าซ	ตลอดระยะเวลาดำเนินการ
	7. ให้จัดทำ Environment Audit โดยบุคคลที่สาม (Third Party) เป็นประจำตลอดการดำเนินการของโครงการ	ตลอดแนวท่อส่งก๊าซ	ตลอดระยะเวลาดำเนินการ
	8. หากเกิดเหตุการณ์ใด ๆ ที่อาจก่อให้เกิดผลกระทบสิ่งแวดล้อม บริษัท ป่อวินเพาเวอร์ จำกัด ต้องแจ้งให้จังหวัดชลบุรี และสำนักงานนโยบายและแผนสิ่งแวดล้อมทราบโดยเร็ว เพื่อสำนักงานฯ จะได้ประสานให้ความร่วมมือในการแก้ไขปัญหาดังกล่าว	ตลอดแนวท่อส่งก๊าซ	ตลอดระยะเวลาดำเนินการ
	9. บริษัท ป่อวินเพาเวอร์ จำกัด ต้องเสนอรายงานผลการดำเนินการของโครงการฯ เกี่ยวกับการรั่วไหลของก๊าซธรรมชาติ สถิติอุบัติเหตุ และการปฏิบัติตามมาตรการผลกระทบสิ่งแวดล้อมและมาตรการติดตามตรวจสอบคุณภาพสิ่งแวดล้อม โดยสรุปเสนอให้จังหวัดชลบุรี และสำนักงานนโยบายและแผนสิ่งแวดล้อม ทราบทุก 6 เดือน ตลอดการดำเนินการ	ตลอดแนวท่อส่งก๊าซ	ตลอดระยะเวลาดำเนินการ
	10. ให้บริษัท ป่อวินเพาเวอร์ จำกัด ประชาสัมพันธ์รายละเอียดของโครงการฯ รวมทั้งมาตรการด้านความปลอดภัยแก่ชุมชนมากขึ้น เพื่อสร้างความเข้าใจที่ดี และลดความวิตกกังวลของชุมชน	ตลอดแนวท่อส่งก๊าซ	ตลอดระยะเวลาดำเนินการ
	11. หากมีความประสงค์จะขอเปลี่ยนแปลงรายละเอียดของโครงการ และ/หรือ มาตรการลดผลกระทบสิ่งแวดล้อมและมาตรการติดตามตรวจสอบคุณภาพสิ่งแวดล้อม ซึ่งแตกต่างจากที่เสนอไว้ในรายงานฯ บริษัท ป่อวินเพาเวอร์ จำกัด ต้องเสนอรายละเอียดของการเปลี่ยนแปลงดังกล่าว ให้สำนักงานนโยบายและแผนสิ่งแวดล้อมพิจารณาให้ความเห็นชอบก่อนดำเนินการเปลี่ยนแปลง	ตลอดแนวท่อส่งก๊าซ	ตลอดระยะเวลาดำเนินการ

ตารางที่ 1.4-1-6 (ต่อ)

องค์ประกอบ สิ่งแวดล้อม	มาตรการป้องกันและแก้ไขผลกระทบสิ่งแวดล้อม	สถานที่ดำเนินการ	ระยะเวลาดำเนินการ
1. การใช้ดิน	- ความกว้างของเขตทาง จะถูกจำกัดให้น้อยที่สุด แต่ต้องเป็นไปตามข้อกำหนดด้านความปลอดภัยของการวางแนวท่อก๊าซเพื่อลดพื้นที่ของที่ดินที่ต้องการให้น้อยที่สุด	บริเวณโครงการ	ตลอดระยะเวลาดำเนินการ
	- ตาม พ.ร.บ. ปิโตรเลียมได้กำหนดไว้ว่าห้ามมีการก่อสร้างในแนวท่อก๊าซ และควรมีเครื่องหมายแสดงแนวของท่อก๊าซเพื่อแจ้งให้กับประชาชนทราบ	บริเวณโครงการ	ตลอดระยะเวลาดำเนินการ
2. นิเวศวิทยา	- ผลกระทบต่อระบบนิเวศที่เกิดจากการดำเนินการของท่อก๊าซบ่อวินอยู่ในระดับที่ไม่รุนแรงและไม่พบซากของสิ่งมีชีวิตที่ใกล้จะสูญพันธุ์ในบริเวณดังกล่าว มาตรการที่ได้ถูกกำหนดเพื่อลดผลกระทบที่เกิดจากการจัดการขยะและน้ำเสียถือว่ามีความเพียงพอที่จะป้องกันผลกระทบที่อาจเกิดขึ้นได้กับระบบนิเวศวิทยาบริเวณดังกล่าว	บริเวณโครงการ	ตลอดระยะเวลาดำเนินการ
3. การคมนาคมขนส่ง	- ไม่จำเป็นต้องมีมาตรการลดผลกระทบในช่วงการขนส่งก๊าซ นอกจากเจ้าของโครงการต้องเข้มงวดให้พนักงานปฏิบัติตามกฎจราจรอย่างเคร่งครัด และยานพาหนะของบริษัทต้องได้รับการดูแลรักษาให้อยู่ในสภาพดี	บริเวณโครงการ	ตลอดระยะเวลาดำเนินการ
4. เศรษฐกิจ-สังคม	- ให้ข้อมูลและข่าวสารที่เกี่ยวข้องกับกิจกรรมของโครงการต่อสาธารณชนและบุคคลที่สนใจอย่างสม่ำเสมอ ซึ่งสามารถกระทำได้โดยการตั้งศูนย์ประสานงานข้อมูลข่าวสารขึ้น (ซึ่งต้องดำเนินการร่วมกับโรงไฟฟ้าบ่อวิน) เพื่อให้ข่าวสารแก่ผู้ที่สนใจและรับฟังความคิดเห็น	ชุมชนบริเวณโครงการ	ตลอดระยะเวลาดำเนินการ
	- จัดทำการประชุมสัมพันธเพื่อกระจายข้อมูลอย่างเพียงพอ ให้กับชุมชนในท้องถิ่นและผู้มีส่วนร่วมให้มีความเข้าใจในโครงการ	ชุมชนบริเวณโครงการ	ตลอดระยะเวลาดำเนินการ
	- จัดให้มีการประชุมชี้แจง ของคณะทำงานร่วมกับประชาชนท้องถิ่นในเรื่องความปลอดภัยและการป้องกันอันตราย	ชุมชนบ้านสะพานสีและชุมชนห้วยปราบ	ตลอดระยะเวลาดำเนินการ

ตารางที่ 1.4-1-6 (ต่อ)

องค์ประกอบ สิ่งแวดล้อม	มาตรการป้องกันและแก้ไขผลกระทบสิ่งแวดล้อม	สถานที่ดำเนินการ	ระยะเวลาดำเนินการ
5. การสาธารณสุข	- ไม่มีผลกระทบจากการดำเนินงานของทอส่งก๊าซในด้านการสาธารณสุข ซึ่งจะมีการอบรมในเรื่องของอาชีวอนามัยและความปลอดภัยในการทำงานในพื้นที่ต่าง ๆ	บริเวณโครงการ	ตลอดระยะเวลาดำเนินการ
6. อาชีวอนามัย และความ ปลอดภัยในการ ทำงาน	- ท่อก๊าซบ่อวินจะได้รับการออกแบบก่อสร้างทดสอบและดำเนินการภายใต้กฎหมาย มาตรฐาน และข้อกำหนดทั้งหมดที่เกี่ยวข้อง และจะมีการศึกษาเรื่องความปลอดภัย (การประเมินความเสี่ยง) ระหว่างขั้นตอนการออกแบบ เพื่อชี้ให้เห็นถึงอันตรายที่อาจเกิดขึ้นและลดระดับความเสี่ยงให้อยู่ในระดับที่ยอมรับได้ โดยเน้นความสำคัญในการออกแบบ ขั้นตอนการจัดการความปลอดภัยและมาตรการเฉพาะสำหรับแต่ละอุปกรณ์	บริเวณโครงการ	ตลอดระยะเวลาดำเนินการ
	- มีระบบควบคุมติดตามตรวจสอบและหยุดการทำงานของก๊าซ	บริเวณโครงการ	ตลอดระยะเวลาดำเนินการ
	- จัดให้มีอุปกรณ์ป้องกันอันตรายส่วนบุคคล	บริเวณโครงการ	ตลอดระยะเวลาดำเนินการ
	- มีการติดตามตรวจสอบและดูแลอย่างสม่ำเสมอ	บริเวณโครงการ	ตลอดระยะเวลาดำเนินการ
	- จัดให้มีการฝึกอบรมด้านอาชีวอนามัยและความปลอดภัยในการทำงานและจัดให้มีระบบการติดตามและตรวจสอบ	บริเวณโครงการ	ตลอดระยะเวลาดำเนินการ
	- จัดให้มีโปรแกรมด้านอาชีวอนามัยและความปลอดภัยในการทำงานของท่อก๊าซบ่อวิน	บริเวณโครงการ	ตลอดระยะเวลาดำเนินการ
	- จัดให้มีการจัดทำแผนฉุกเฉินเพราะถึงแม้ว่าจะมีการใช้มาตรฐานความปลอดภัยที่สูงที่สุดแต่อุบัติเหตุอาจเกิดขึ้นได้ ดังนั้นต้องมีการเตรียมแผนฉุกเฉินเพื่อรองรับเหตุการณ์ดังกล่าว	บริเวณโครงการ	ตลอดระยะเวลาดำเนินการ
7. การป้องกัน อันตราย	- จัดให้มีระบบควบคุมดำเนินการของท่อก๊าซบ่อวินทั้งหมด (Programmable Logic Controller : PLC) โดยสามารถหยุดการดำเนินงานอุปกรณ์และเครื่องมือทุกชนิดของท่อก๊าซบ่อวินได้	บริเวณโครงการและศูนย์ควบคุม	ตลอดระยะเวลาดำเนินการ
	- ระบบ PLC จะต่อเข้ากับระบบสื่อสารแบบ MODBUS ซึ่งจะเชื่อมต่อกับห้องควบคุมกลางของโรงไฟฟ้าบ่อวินโดยการเชื่อมต่อแบบอ่านข้อมูลเท่านั้นเพื่อที่จะสามารถตรวจสอบสถานะรับก๊าซธรรมชาติจากพื้นที่ห่างไกลได้	บริเวณโครงการและศูนย์ควบคุม	ตลอดระยะเวลาดำเนินการ

ตารางที่ 1.4-1-6 (ต่อ)

องค์ประกอบ สิ่งแวดล้อม	มาตรการป้องกันและแก้ไขผลกระทบสิ่งแวดล้อม	สถานที่ดำเนินการ	ระยะเวลาดำเนินการ
7. การป้องกัน อันตราย (ต่อ)	- ระบบอุปกรณ์ต่าง ๆ จะออกแบบโดยยึดถือหลักด้านความปลอดภัยเป็นหลักโดยจะมีอุปกรณ์ Safe Barriers, Surge Protection ต่อรวมเข้ากับมิเตอร์ และ PLC Panel	บริเวณโครงการและศูนย์ควบคุม	ตลอดระยะเวลาดำเนินการ
	- จะมีการพัฒนาโปรแกรมการจัดการค้นคว้าความปลอดภัยในการดำเนินการ (PSM) โดยถือเป็นส่วนหนึ่งของโครงการท่อส่งก๊าซบ่อวิน	บริเวณโครงการและศูนย์ควบคุม	ตลอดระยะเวลาดำเนินการ
	- จุดประสงค์หลักของ PSM คืออันตรายที่อาจเกิดขึ้นในเครื่องจักรอุปกรณ์ต่างในพื้นที่โครงการ การติดต่อกับพื้นที่โครงการบุคคลและทรัพยากรต่าง ๆ ให้อยู่ในระดับที่ยอมรับได้	บริเวณโครงการและศูนย์ควบคุม	ตลอดระยะเวลาดำเนินการ
	- นำแผนฉุกเฉินของ PTT มาใช้	บริเวณโครงการและศูนย์ควบคุม	ตลอดระยะเวลาดำเนินการ